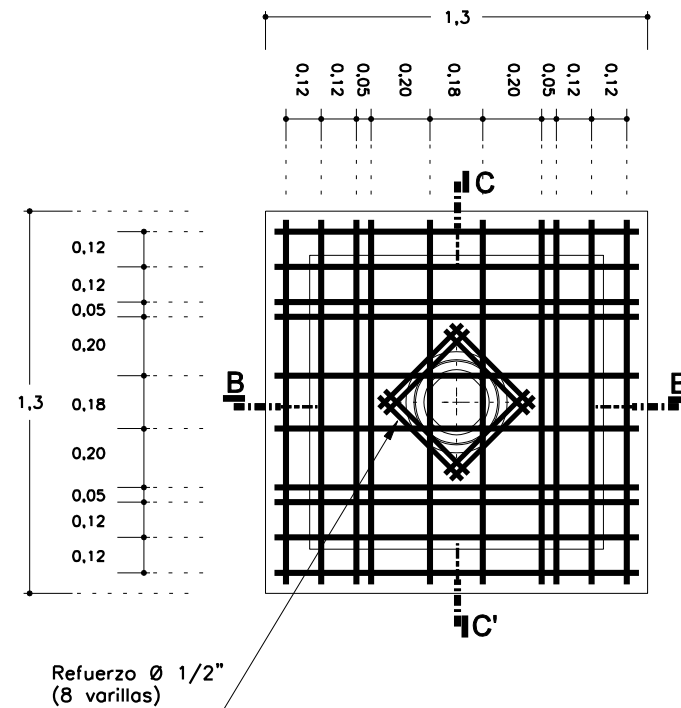


PLANTA INFERIOR



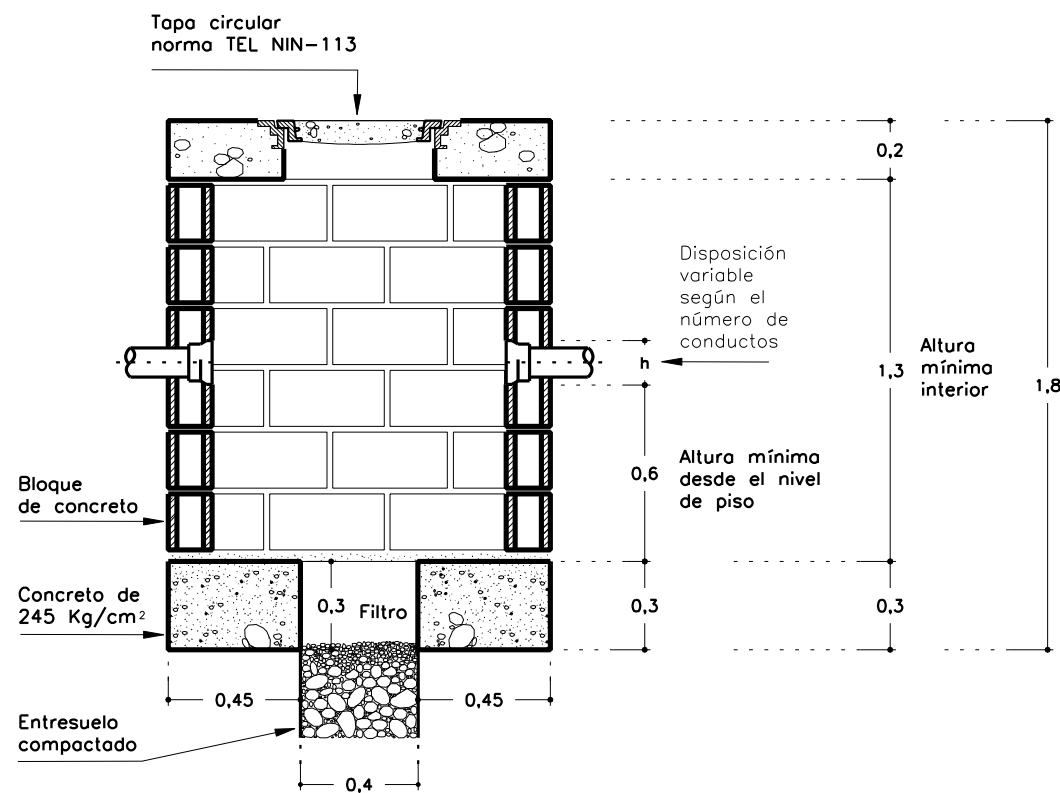
HERRAJE DE LOSA

ESPECIFICACIONES

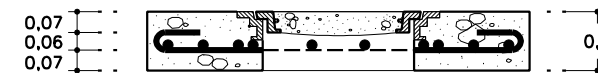
1. Concreto:  $f'c = 245 \text{ Kg/cm}^2$  (3.500 psi)
2. Refuerzo:
  - a. Para  $\varnothing \leq 3/8''$   $f'y = 2800 \text{ Kg/cm}^2$  (40.000 psi)
  - b. Para  $\varnothing \geq 1/2''$   $f'y = 4200 \text{ Kg/cm}^2$  (60.000 psi)

NOTAS

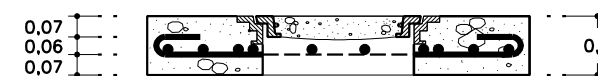
- a. El recubrimiento mínimo de concreto para el acero debe ser de 7 cm.
- b. Todo el refuerzo de la losa de cubierta de la cámara es de  $\varnothing 1/2''$ .
- c. Los bloques de concreto de la cámara son  $0,15 \times 0,15 \times 0,40$ , tipo A, resistencia alta y deben cumplir con la NTC 4026, adicionalmente se rellenarán con mortero cuya proporción al volumen será 1:3.
- d. Las medidas de las caras de entrada y salida de los conductos podrán ser variables y las dimensiones se darán en el momento de su construcción. las especificadas son de referencia para evaluación y comparación; las demás caras, son distancias libres, sin incluir la ranura vertical, pues esta depende del tipo de bloque a utilizar.
- e. La profundidad de la cámara podrá ser modificada según sea la necesidad Directa en el terreno
- f. Las dimensiones  $b$  y  $h$  dependen del número de conductos. ver anexo en el documento, "Diseño y Construcción Obras Civiles Redes Telco".
- g. Cuando las cámaras se construyan en vías con pavimento flexible, el nivel de la losa superior deberá quedar 0,05 m por debajo de la cota rasante de dicho pavimento o según exigencias de los entes municipales competentes en cada región.
- h. Las medidas están dadas en metro.



SECCION A - A'



SECCION B - B'



SECCION C - C'

	<b>UNE EPM Telecomunicaciones S.A.</b> VICEPRESIDENCIA DE TECNOLOGÍAS Y OPERACIÓN
	<b>CAJA DE PASO DE 1.0 m x 1.0 m</b> <b>TEL NIN-111</b>
DIBUJÓ: Centro de Información de Redes Telecomunicaciones (CIRTEL) REVISÓ: Subdirección Acceso APROBÓ: FECHA: Enero de 2012	ESCALA: 1:25

1/1